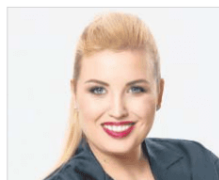


## Kadry i płace

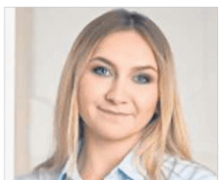
## PROCEDURY

## Płatnik powinien reagować na uchybienia

Jeżeli inspektor ZUS naruszy zasady prowadzenia postępowania weryfikacyjnego, przedsiębiorca może złożyć sprzeciw na jego czynności. Ma na to trzy dni. Gdy się spóźni, sprzeciw nie będzie skuteczny.



**DR KATARZYNA KALATA**  
prawnik HR LEX Sp. z o.o.



**ALEKSANDRA ZYCH**  
prawnik HR LEX Sp. z o.o.

Zgodnie z art. 47 ust. 1 ustawy Prawo przedsiębiorców kontrolę planuje się i przeprowadza po dokładnym przeanalizowaniu, czy w ramach wykonywania działalności gospodarczej mogło dojść do naruszenia prawa. O sposobie, w jakim analiza będzie przeprowadzona, decyduje organ, który prowadzi to postępowanie.

Zgodnie z art. 86 ust. 2 ustawy z 13 października 1998 r. o systemie ubezpieczeń społecznych (tekst jedn. Dz.U. z 2022 r., poz. 1009) inspektorzy ZUS mogą prowadzić kontrolę w następującym zakresie:

- zgłaszania do ubezpieczeń społecznych,
- prawidłowości i rzetelności obliczania, potrącania i opłacania składek oraz innych składek i wpłat, do których pobierania zobowiązany jest ZUS,
- ustalania uprawnień do świadczeń z ubezpieczeń społecznych i wypłacania tych świadczeń oraz dokonywanie rozliczeń z tego tytułu,
- prawidłowości i terminowości opracowywania wniosków o świadczenia emerytalne i rentowe,
- wystawiania zaświadczeń lub zgłaszania danych dla celów ubezpieczeń społecznych,
- dokonywania oględzin składników majątku płatników składek zalegających z opłat należności z tytułu składek.

## Okres wizyty...

Kontrola nie zawsze u każdego przedsiębiorcy będzie trwała tyle samo. Zależy to m.in. od wielkości danego przedsiębiorstwa. Ustawodawca przewidział co do tego stosunkowe limity.

Czas trwania wszystkich kontroli organu u przedsiębiorcy w jednym roku kalendarzowym nie może przekraczać w odniesieniu do:

- mikroprzedsiębiorców – 12 dni roboczych,
- małych przedsiębiorców – 18 dni roboczych,
- średnich przedsiębiorców – 24 dni roboczych,
- pozostałych przedsiębiorców – 48 dni roboczych.

Zgodnie z wyrokiem Wojewódzkiego Sądu Administracyjnego w Gliwicach z 12 marca 2018 r. (II SA/GI 948/17): „czas kontroli (...) liczony w dniach roboczych należy odnieść do kontroli w ścisłym rozumieniu tego pojęcia, więc do tych czynności organów kontroli, które przeprowadzane są u przedsiębiorcy, w jego siedzibie (lub we wskazanym przez niego miejscu), mając za to wpływ na bieżące funkcjonowanie przedsiębiorstwa. Są to czynności organu kontrolującego w siedzibie przedsiębiorstwa, związane m.in. z zapoznaniem się z dokumentacją i zabezpieczeniem do-

## DEFINICJE

## Kryteria do kwalifikacji

- **mikroprzedsiębiorca** – przedsiębiorca, który w co najmniej jednym roku z dwóch ostatnich lat obrotowych zatrudniał średniorocznie mniej niż 10 pracowników oraz osiągnął roczny obrót netto ze sprzedaży towarów, wyrobów i usług oraz z operacji finansowych nieprzekraczający równowartości w złotych 2 milionów euro, lub sumy aktywów jego bilansu sporządzonego na koniec jednego z tych lat nie przekroczył równowartości w złotych 2 milionów euro,
- **mały przedsiębiorca** – przedsiębiorca, który w co najmniej jednym roku z dwóch ostatnich lat obrotowych zatrudniał średniorocznie mniej niż 50 pracowników oraz osiągnął roczny obrót netto ze sprzedaży towarów, wyrobów i usług oraz z operacji finansowych nieprzekraczający równowartości w złotych 10 milionów euro, lub sumy aktywów jego bilansu sporządzonego na koniec jednego z tych lat nie przekroczył równowartości w złotych 10 milionów euro, ponadto nie jest mikroprzedsiębiorcą,
- **średni przedsiębiorca** – przedsiębiorca, który w co najmniej jednym roku z dwóch ostatnich lat obrotowych zatrudniał średniorocznie mniej niż 250 pracowników oraz osiągnął roczny obrót netto ze sprzedaży towarów, wyrobów i usług oraz z operacji finansowych nieprzekraczający równowartości w złotych 50 milionów euro, lub sumy aktywów jego bilansu sporządzonego na koniec jednego z tych lat nie przekroczył równowartości w złotych 43 milionów euro, ponadto nie jest mikroprzedsiębiorcą ani małym przedsiębiorcą,
- **pozostali przedsiębiorcy** – przedsiębiorcy, którzy nie zaliczają się do żadnej z wyżej opisanych grup.

kumentów, akt oraz innych środków dowodowych znajdujących się u kontrolowanego na cele dalszego postępowania”.

## ... może się wydłużyć

Dopuszczalne jest przedłużenie czasu trwania kontroli, jednak:

- tylko w przyczyn niezależnych od organu kontrolującego,
- przedłużenie musi być odpowiednio uzasadnione,
- uzasadnienie musi zostać dostarczone przedsiębiorcy,
- przedłużenie nie może łącznie przekraczać wskazanych wcześniej terminów.

## PRZYKŁAD

4 maja 2022 r. spółka A została doręczona zawiadomienie o zamiarze wszczęcia kontroli. 11 maja 2022 r. w spółce A stawili się inspektor ZUS, który przedstawił płatnikowi upoważnienie do wszczęcia kontroli oraz okazał swoją legitymację służbową. Kontrola w spółce A miała być przeprowadzona w ciągu 10 dni. Inspektor przez kolejne dwa dni stawiał się na kontrolę w siedzibie spółki, po czym zaprzestął efektywnego działania. 30 maja 2020 r. inspektor kolejny raz stawili się w spółce, aby prowadzić dalsze czynności kontrolne. Twierdził, że kontrolował spółkę A jedynie od 11 do 13 maja 2022 r., w związku z czym nadal zostało mu 7 dni roboczych na przeprowadzenie kontroli. Inspektor ZUS nie ma racji, ponieważ to, że nie wykonywał on czynności u płatnika, nie oznacza, że kontrola nie trwała. Przedsiębiorca wydzielił oddzielny pokój i przygotował dokumenty zgodnie z prośbą inspektora. Nie można zatem również przyjąć, że przedłużenie kontroli wynika z przyczyn niezależnych od organu kontroli.

## Sprzeciw od czynności

Jeżeli organ kontrolujący (np. ZUS) naruszy zasady prowadzenia kontroli, zgodnie z art. 59 ustawy Prawo przedsiębiorców przedsiębiorca może złożyć sprzeciw na czynności kontrolne. Ta regulacja ma na celu przede wszystkim ochronę przedsiębiorcy. Sprzeciw ma prawo wnieść jedynie przedsiębiorca, u którego organ przeprowadza kontrolę.

Zgodnie z wyrokiem Naczelnego Sądu Administracyjnego z 14 stycznia 2021 r. (I GSK 1652/20): „wniesienie sprzeciwu w trybie art. 59 ustawy z 2018 r. Prawo przedsiębiorców skutkuje wszczęciem postępowania mającego na celu ochronę praw przedsiębiorcy, które powinny zakończyć się wydaniem aktu o władczym i jednostronnym charakterze (postanowienie), podlegającym weryfikacji w administracyjnym toku instancji, a następnie kontroli sądowoadministracyjnej”.

Abym przedsiębiorcy przysługiwało prawo do wniesienia sprzeciwu, organ kontrolujący musi naruszyć jeden z przepisów wymienionych w zamkniętym katalogu art. 59 ust. 1 ustawy Prawo przedsiębiorców. Do tego katalogu należy uchybienie przepisom dotyczącym:

- obowiązku zawiadomienia o zamiarze wszczęcia kontroli,
  - obowiązku okazania legitymacji służbowej lub doręczenia upoważnienia,
  - wykonywania kontroli w obecności przedsiębiorcy lub, w określonych przypadkach, pod jego nieobecność,
  - miejsca przeprowadzania kontroli, tj. gdy kontrolę prowadzono poza siedzibą przedsiębiorcy lub miejscem wykonywania działalności gospodarczej oraz poza godzinami pracy przedsiębiorcy lub czasu faktycznego wykonywania działalności gospodarczej przez przedsiębiorcę,
  - zakazu prowadzenia więcej niż jednej kontroli,
  - dopuszczalnego czasu trwania kontroli.
- Ponadto będą to sytuacje, gdy:
- podjęto i prowadzono kontrolę bez ograniczeń czasowych w przypadkach innych niż wskazane w ustawie Prawo przedsiębiorców,
  - ten sam organ przeprowadził ponowną kontrolę w tym samym przedmiocie.

Sprzeciw należy wnieść na piśmie wraz z uzasadnieniem do organu, który przeprowadza kontrolę. Przedsiębiorca powinien zawiadomić o wniesieniu sprzeciwu osobę, która przeprowadza kontrolę.

Termin na wniesienie sprzeciwu wynosi 3 dni robocze od dnia wszczęcia kontroli przez organ kontroli lub wystąpienia przesłanki do wniesienia sprzeciwu.

Zgodnie z wyrokiem Wojewódzkiego Sądu Administracyjnego w Kielcach z 9 września 2021 r. (I SA/Ke 358/21): „skoro sprzeciw złożony został z naruszeniem 3-dniowego terminu, o jakim mowa w art. 59 ust. 4 ustawy z 2018 r. Prawo przedsiębiorców, jest to przesłanką wystarczającą do wydania postanowienia o kontynuowaniu czynności kontrolnych i zwalnia organ od merytorycznego odniesienia się do zarzutów podniesionych w sprzeciwie. Dlatego ustalenie tej okoliczności ma znaczenie pierwszoplanowe.” Zatem bezwzględnie należy zwracać uwagę na to, kiedy organ rozpoczyna kontrolę bądź narusza przepisy. W tym bowiem przypadku wskazany ustawowy termin jest niezwykle krótki i do przywrócenia go będzie konieczne uprawdopodobnienie, że uchybienie terminowi nastąpiło bez winy przedsiębiorcy.

## Po odrzuceniu zażalenie

Na odmowę rozpatrzenia wniesionego sprzeciwu nie przysługuje skarga do sądu administracyjnego (wyrok Naczelnego Sądu Administracyjnego w Warszawie z 13 stycznia 2015 r., II GSK 1858/13). Jednak na powyższe postanowienie przysługuje środek odwoławczy w postaci zażalenia, które wnosi się w terminie 5 dni od dnia otrzymania postanowienia. Rozstrzygnięcie zażalenia następuje nie później niż w ciągu 7 dni od dnia jego wniesienia.

## PRZYKŁAD:

Spółka ABC otrzymała zawiadomienie z ZUS w 1 marca 2022 r. ZUS rozpoczął kontrolę 8 marca 2022 r. 8 kwietnia 2022 r. upłynęły dni kontroli. Gdy mimo tego organ chciał prowadzić kontrolę dalej, spółka złożyła poniższy sprzeciw:

Warszawa, dnia 9 kwietnia 2022 r.	
Płatnik: ABC Sp. z o.o. ul. Plekna 3/6 00-000 Warszawa NIP: 1132878007	
Zakład Ubezpieczeń Społecznych II Oddział w Warszawie Inspektorat Warszawa Praga-Północ ul. 11 listopada 15 A 00-001 Warszawa	
<b>SPRZECIW PŁATNIKA NA CZYNNOŚCI KONTROLNE</b>	
Działając w imieniu Płatnika, Spółki pod firmą ABC Sp. z o.o., pełnomocnictwo znajduje się w aktach sprawy, niniejszym: w trybie art. 59 ust. 1 ustawy Prawo przedsiębiorców wnoszę sprzeciw wobec wykonywania przez organ kontroli – Zakład Ubezpieczeń Społecznych II Oddział w Warszawie czynności z naruszeniem przepisów dotyczących czasu trwania wszystkich kontroli u przedsiębiorcy (Płatnika) w jednym roku kalendarzowym, oraz w trybie art. 55 ust. 1 ustawy, zarucam Zakładowi Ubezpieczeń Społecznych II Oddział w Warszawie przekroczenie czasu trwania kontroli u Płatnika w jednym roku kalendarzowym ponad 24 dni, oraz wnoszę o wstrzymanie czynności kontrolnych przez Zakład Ubezpieczeń Społecznych II Oddział w Warszawie z chwilą doręczenia kontrolującemu zawiadomienia o wniesieniu przedmiotowego sprzeciwu do czasu jego rozpatrzenia (a w przypadku wniesienia zażalenia do czasu jego rozpatrzenia), oraz wnoszę o zakończenie czynności kontrolnych u Płatnika z dniem 8 kwietnia 2022 r.	
<b>UZASADNIENIE</b> Zakład Ubezpieczeń Społecznych II Oddział w Warszawie, rozpoczął u Płatnika czynności kontrolne w dniu 8 marca 2022 r.	
<b>Dowód:</b> – Zawiadomienie o wszczęciu kontroli z dnia 1 marca 2022 r.	
Rzeczono czynności kontrolne w czasie, w jakim były prowadzone, ani razu nie zostały przerwane lub zawieszane przez osoby przeprowadzające kontrolę ani przez Płatnika.	
Zgodnie z art. 55 ust. 1 Ustawy, czas trwania wszystkich kontroli organu kontroli u przedsiębiorcy średniego w jednym roku kalendarzowym nie może przekraczać 24 (słownie: dwudziestu czterech) dni roboczych.	
Zgodnie z ustawą o swobodzie działalności gospodarczej średnim przedsiębiorcą jest podmiot, który co najmniej w jednym z dwóch ostatnich lat obrotowych: ■ zatrudniał średniorocznie mniej niż 250 pracowników oraz ■ osiągnął roczny obrót netto ze sprzedaży towarów, wyrobów i usług oraz operacji finansowych nieprzekraczający równowartości w złotych 50 milionów euro, lub sumy aktywów jego bilansu sporządzonego na koniec jednego z tych lat nie przekroczył równowartości w złotych 43 milionów euro.	
Z załączonej dokumentacji do niniejszego pisma wynika, że Płatnik spełnia powyższe przesłanki kumulatywnie, a więc zgodnie z powołaną ustawą jest średnim przedsiębiorcą.	
<b>Dowód:</b> – bilans za 2020 r. i 2021 r., – wykaz pracowników z 2020 r.	
W związku z powyższym, czynności kontrolne u Płatnika powinny zakończyć się najpóźniej w dniu 8 kwietnia 2022 r. Dlatego też czynności podjęte po dniu 8 kwietnia 2022 r. nie mogą stanowić podstawy do ustaleń pokontrolnych i muszą zostać unieważnione.	
Mając powyższe na uwadze, wnoszę jak na wstępie.	
Z poważaniem Janusz Kowalski	
<b>W załączeniu:</b> – zawiadomienie o wszczęciu kontroli – bilans za 2020 r. i 2021 r. – wykaz pracowników z 2020 r.	

Sprzeciw spółki jest jak najbardziej zasadny i ZUS powinien zakończyć kontrolę z 8 kwietnia 2022 r.

## Kadry i płace

## kontrolera

## CZYNNOŚCI

## Dowody z postępowania

Inspektorzy ZUS mają prawo zabezpieczać dowody, jeśli u przedsiębiorcy występują nieprawidłowości. Mogą też przesłuchiwać świadków, płatnika składek i ubezpieczonych.

Zgodnie z ustawą systemową inspektorzy ZUS przeprowadzając kontrolę mają prawo wzywać i przesłuchiwać świadków oraz kontrolowanego płatnika składek i ubezpieczonego, jeżeli z powodu braku lub po wyczerpaniu innych środków dowodowych pozostały niewyjaśnione okoliczności mające znaczenie dla postępowania kontrolnego. Cały przebieg przesłuchania należy opisać w protokole przesłuchania. Taki protokół powinien zawierać:

- dane osobowe osoby zeznającej,
- imię i nazwisko inspektora ZUS,
- numer legitymacji służbowej inspektora prowadzącego postępowanie,
- adres miejsca przesłuchania,
- dane osób obecnych przy przesłuchaniu.

Zeznając nieprawdę lub zatajając prawdę osoba przesłuchiwana naraża się na odpowiedzialność karną na podstawie art. 233 § 1 kodeksu karnego.

## Nie tylko płatnik i ubezpieczony

W czynnościach kontrolnych, zgodnie z art. 89 ust. 4 ustawy systemowej, może uczestniczyć zarówno płatnik składek, jak i osoba przez niego wskazana. W związku z tym mogą być oni również obecni przy przesłuchaniu.

ZUS może również wzywać osoby do udziału w podejmowanych czynnościach i do złożenia wyjaśnień lub zeznań osobiście, przez pełnomocnika, na piśmie, jeżeli jest to niezbędne dla rozstrzygnięcia sprawy lub dla wykonania czynności urzędowych. Zgodnie z art. 51 kodeksu postępowania administracyjnego osoba, która ma być przesłuchiwana osobiście, może być wezwana na takie przesłuchanie tylko w obrębie gminy albo miasta, w którym mieszka lub przebywa. Ten obowiązek dotyczy też wezwanego, który mieszka lub przebywa w sąsiedniej gminie albo mieście. Wezwanie powinno zawierać takie elementy, jak:

- nazwę i adres organu wzywającego,
- imię i nazwisko wzywającego,
- w jakiej sprawie oraz w jakim charakterze i w jakim celu zostaje wzywany,
- czy wezwany powinien się stawić osobiście lub przez pełnomocnika, czy też może złożyć wyjaśnienie lub zeznanie na piśmie,
- termin, do którego żądanie powinno być spełnione, albo dzień, godzinę i miejsce stawienia się wezwanego lub jego pełnomocnika,
- skutki prawne niezastosowania się do wezwania.

Wezwanie powinno być opatrzone podpisem pracownika ZUS, który je wystawił, z podaniem imienia, nazwiska i stanowiska służbowego.

Jeśli od doręczenia wezwania do daty stawienia się jest mniej niż 7 dni, to osoba wezwana nie ma obowiązku stawienia się na przesłuchanie.

## PRZYKŁAD

Pani Mariola pracuje w spółce ABC. 16 maja 2022 r. otrzymała wezwanie na przesłuchanie w ZUS wyznaczone na 19 maja 2022 r. Pani Mariola nie ma obowiązku stawić się na przesłuchanie wcześniej niż tydzień po jego odebraniu. W związku z tym może złożyć do ZUS poniższe pismo:

Warszawa, 17 maja 2022 r.	
Mariola Kowalska ul. Meksykańska 8/84 03-948 Warszawa	Zakład Ubezpieczeń Społecznych Wydział Kontroli Płatników Składek ul. Podskarbińska 25 03-829 Warszawa
Znak pisma: 00000000000	
W nawiązaniu do wezwania do złożenia zeznań w sprawie umowy o dzieło zawartej ze spółką „ABC”, które zostało mi doręczone w dniu 16 maja 2022 r., proszę o wyznaczenie nowego terminu przesłuchania, ponieważ do 19 maja 2022 r. nie minie 7-dniowy termin od doręczenia wezwania.	
Z poważaniem Mariola Kowalska	

Jeżeli wezwany nie może stawić się na przesłuchanie, np. z powodu choroby, kalectwa lub innej niedającej się pokonać przeszkody, ZUS może dokonać określonej czynności lub przyjąć wyjaśnienie albo przesłuchać osobę wezwaną w miejscu jej pobytu.

## PRZYKŁAD

Pani Małgorzata otrzymała wezwanie z ZUS do osobistego stawienia się w oddziale w Warszawie i złożenia wyjaśnień w sprawie. Ponieważ mieszka w Gdańsku, nie ma możliwości osobistego stawienia się na przesłuchanie w Warszawie. Pani Małgorzata może złożyć poniższe pismo:

Gołoty, 19 lutego 2022 r.	
Małgorzata Kowalska ul. Dobra 1 00-000 Gołoty	Zakład Ubezpieczeń Społecznych Wydział Kontroli Płatników Składek ul. Podskarbińska 25 03-829 Warszawa
Znak pisma: 000000000	
Informuję, że nie mogę się stawić osobiście na przesłuchanie w placówce ZUS w Warszawie, ponieważ mieszkam w miejscowości Gołoty, w gminie Unisław w województwie kujawsko-pomorskim. Dlatego wnoszę o możliwość przesłuchania w placówce ZUS na terenie gminy Unisław.	
Z poważaniem Małgorzata Kowalska	

## Wgląd w dokumenty

Inspektorzy ZUS mogą zabezpieczać dowody, jeśli uznają, że u przedsiębiorcy, u którego przeprowadzają kontrolę, występują nieprawidłowości. W tym celu w czasie trwania kontroli inspektor ZUS może wymagać od płatnika sporządzenia i wydania kopii dokumentów związanych z zakresem kontroli.

Obowiązkiem płatnika jest udostępnianie wszelkich ksiąg, dokumentów i innych nośników informacji związanych z zakresem kontroli, które są przechowywane u płatnika oraz u osób trzecich (np. w biurze księgowym). Do takich dokumentów zalicza się m.in.:

- zbiorcze listy płac,
- karty zasiłkowe,
- karty wynagrodzeń,
- plan kont obowiązujący w przedsiębiorstwie,
- wydruki z kont księgowych.

Płatnik ma też obowiązek udostępniać do oględzin składniki majątku, których badanie wchodzi w zakres kontroli, jeżeli zalega z opłatą należności z tytułu składek.

” Płatnik składek, który zalega z regulowaniem należności na ubezpieczenia społeczne, ubezpieczenie zdrowotne i/lub fundusze pozaubezpieczeniowe, ma obowiązek udostępnić inspektorowi ZUS do oględzin składniki majątku, których badanie wchodzi w zakres kontroli

## Wyłączenie inspektora

Zgodnie z art. 92 ustawy systemowej możliwe jest również wyłączenie inspektora ZUS z udziału w kontroli w razie stwierdzenia okoliczności, które mogą mieć wpływ na jego bezstronność w prowadzeniu postępowania.

Uregulowania dotyczące kwestii wyłączenia inspektora można odnaleźć w ustawie Prawo przedsiębiorców, która wskazuje odwołanie do kodeksu postępowania administracyjnego – ale tylko w sytuacjach, gdy przepisy szczególne nie stanowią inaczej.

Art. 49 ust. 5 ustawy Prawo przedsiębiorców wskazuje, że do pracowników organu kontroli oraz osób, o których mowa w ust. 4 stosuje się przepisy kodeksu postępowania administracyjnego dotyczące wyłączenia pracownika, chyba że odrębne przepisy stanowią inaczej.

Zgodnie z art. 24 k.p.a. pracownik organu administracji publicznej podlega wyłączeniu od udziału w postępowaniu w sprawie:

- w której jest stroną albo pozostaje z jedną ze stron w takim stosunku prawnym, że wynik sprawy może mieć wpływ na jego prawa lub obowiązki,

- swego małżonka oraz krewnych i powinowatych do drugiego stopnia,
- osoby związanej z nim z tytułu przysposobienia, opieki lub kurateli,
- w której był świadkiem lub biegłym albo był lub jest przedstawicielem jednej ze stron, albo w której przedstawicielem strony jest jedna z osób wymienionych w pkt 2 i 3,
- w której brał udział w wydaniu zaskarżonej decyzji,
- z powodu której wszczęto przeciw niemu dochodzenie służbowe, postępowanie dyscyplinarne lub karne,
- w której jedną ze stron jest osoba pozostająca wobec niego w stosunku nadrzeczności służbowej.

## PRZYKŁAD

W 2017 r. Dorota Kowalska była zatrudniona w Spółce ABC na stanowisku specjalisty ds. kadry i płac. Prezes zarządu rozwiązał z nią umowę w związku z utratą zaufania do niej. 1 kwietnia 2022 r. spółka ABC dostała zawiadomienie o zamiarze wszczęcia kontroli ZUS. Osoba upoważniona do przeprowadzenia czynności kontrolnych miała być Dorota Kowalska. W związku z tym Spółka złożyła poniższy wniosek:

Warszawa, dnia 2 kwietnia 2022 r.	
ABC Sp. z o.o. ul. Piękna 2 00-000 Warszawa	Zakład Ubezpieczeń Społecznych Oddział w Warszawie Wydział Kontroli dyrektor Oddziału ul. Senatorska 6/8 00-917 Warszawa
Dotyczy: Znak sprawy: 00000000	
Działając na podstawie art. 92 ust. 1 w zw. z art. 123 w zw. z art. 24 ustawy o systemie ubezpieczeń społecznych wnosimy o wyłączenie z udziału w kontroli inspektora kontroli ZUS Pani Doroty Kowalskiej, ponieważ istnieje uzasadnione zastrzeżenie co do bezstronności Pani Inspektora.	
Pani Inspektor Dorota Kowalska była zatrudniona w Spółce ABC w 2017 r. na stanowisku specjalisty ds. kadry i płac. Rozwiązanie współpracy z Panią Kowalską nastąpiło z powodu utraty zaufania. W związku z tym wnosimy o wyłączenie jej z kontroli, ponieważ istnieje wysokie prawdopodobieństwo przeprowadzenia kontroli w sposób nierzetelny.	
Z poważaniem Prezes zarządu Jerzy Nowak	

Wniosek płatnika jest całkowicie zasadny. /e

# Pobierz aplikację mobilną

„RZECZPOSPOLITEJ”

Czytaj bieżące wydarzenia ze świata, kraju i polityki.

